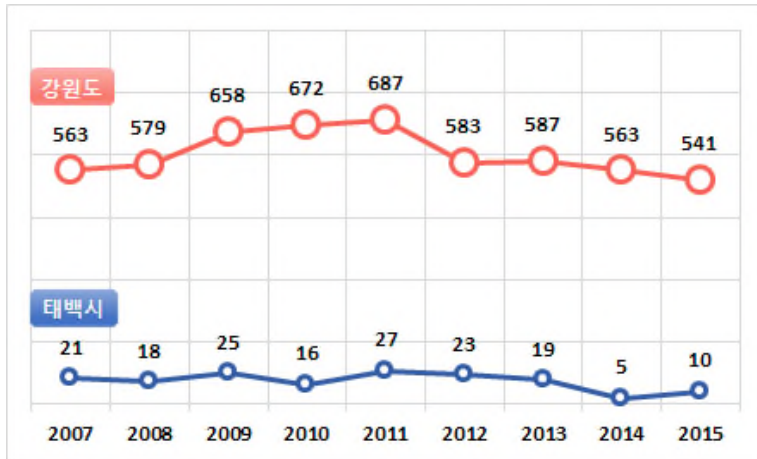


# 2015년 태백시 자살 사망자 통계분석

## 1. 강원도와 태백시의 자살사망자 현황(2007~2015년)

### 1.1 자살자 수 연도별 추이



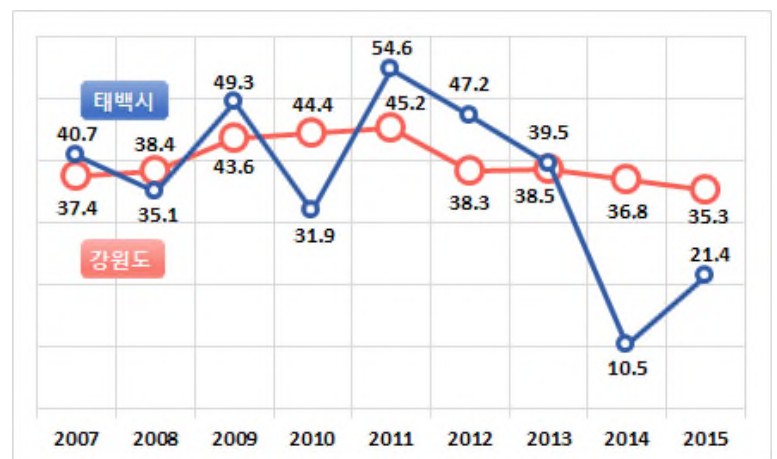
☞ 2015년 강원도 자살자 수는 541명으로, 전년대비 3.9% 감소한 것으로 나타남.

☞ 2015년 태백시 자살자 수는 10명으로, 전년대비 100.0% 증가한 것으로 나타남.

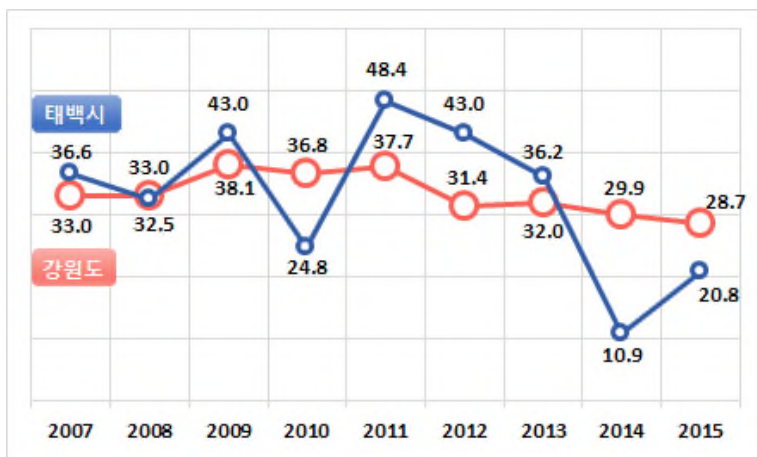
### 1.2 자살률(십만명당) 연도별 추이

☞ 2015년 강원도 자살률(십만명당)을 살펴보면 35.3명으로, 전년대비 4.1% 감소한 것으로 나타남.

☞ 2015년 태백시 자살률(십만명당)을 살펴보면 21.4명으로, 전년대비 103.5% 증가한 것으로 나타남.



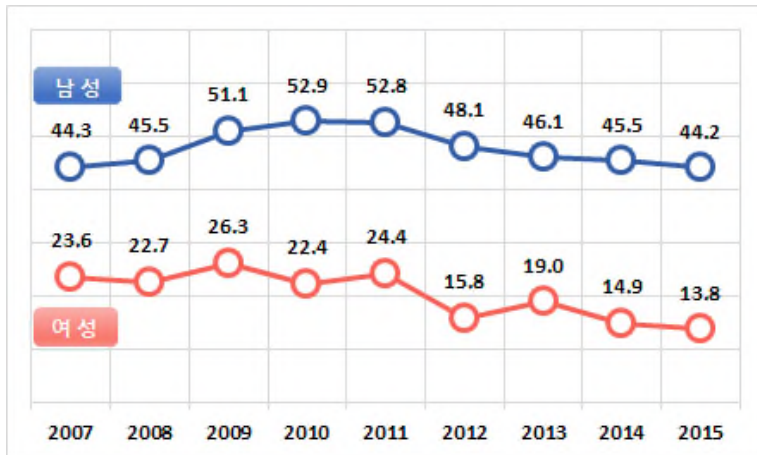
### 1.3 연령표준화 자살률(십만명당) 연도별 추이



☞ 2015년 강원도 연령표준화 자살률(십만명당)을 살펴보면 28.7명으로, 전년대비 4.0% 감소한 것으로 나타남.

☞ 2015년 태백시 연령표준화 자살률(십만명당)을 살펴보면 20.8명으로, 전년대비 90.8% 증가한 것으로 나타남.

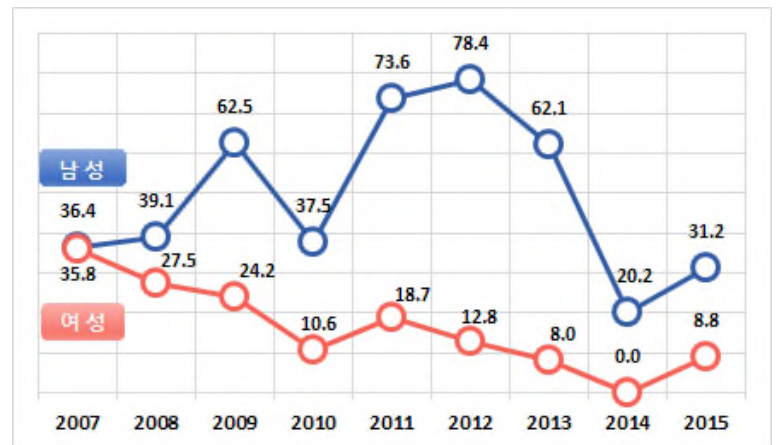
## 1.4 강원도 성별 연령표준화 자살률(십만명당) 연도별 추이



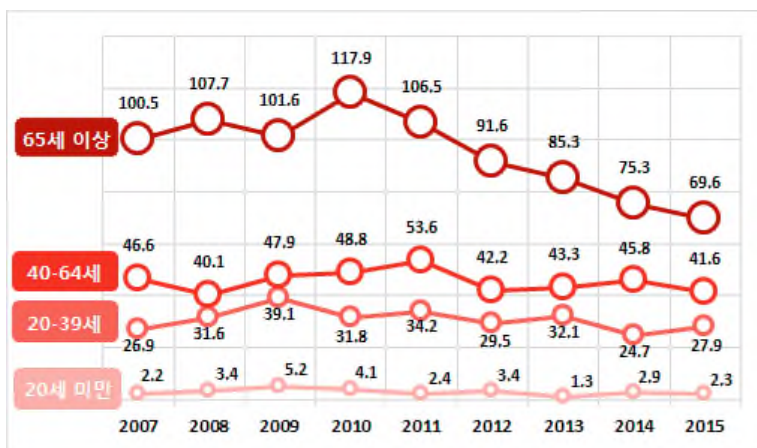
- ☞ 2015년 강원도 남성 연령표준화 자살률(십만명당)을 살펴보면 44.2명으로, 전년대비 2.9% 감소한 것으로 나타남.
- ☞ 2015년 강원도 여성 연령표준화 자살률(십만명당)을 살펴보면 13.8명으로, 전년대비 7.4% 감소한 것으로 나타남.

## 1.5 태백시 성별 연령표준화 자살률(십만명당) 연도별 추이

- ☞ 2015년 태백시 남성 연령표준화 자살률(십만명당)을 살펴보면 31.2명으로, 전년대비 54.5% 증가한 것으로 나타남.
- ☞ 2015년 태백시 여성 연령표준화 자살률(십만명당)을 살펴보면 2014년에 0.0명으로 나타났으나, 2015년에 8.8명으로 증가한 것으로 나타남.

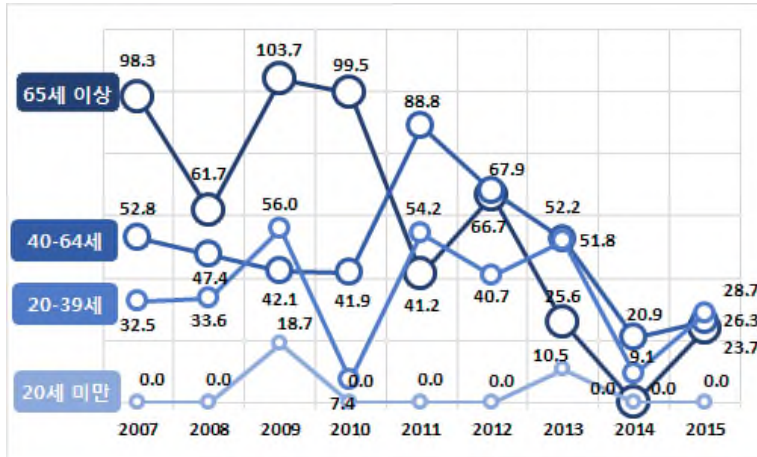


## 1.6 강원도 연령별 자살률(십만명당) 연도별 추이



- ☞ 2015년 강원도 연령별 자살률(십만명당)을 살펴보면 '20세 미만'인 경우 2.3명으로, 전년대비 19.9% 감소한 것으로 나타남.
- ☞ '20-39세'인 경우 27.9명으로, 전년대비 13.0% 증가한 것으로 나타남.
- ☞ '40-64세'인 경우 41.6명으로, 전년대비 9.3% 감소한 것으로 나타남.
- ☞ '65세 이상'인 경우 69.6명으로, 전년대비 7.5% 감소한 것으로 나타남.

## 1.7 태백시 연령별 자살률(십만명당) 연도별 추이



- ☞ 2015년 태백시 연령별 자살률(십만명당)을 살펴보면 '20세 미만'인 경우 2014년 이후로 0.0명으로 나타남.
- ☞ '20-39세'인 경우 28.7명으로, 전년대비 214.5% 증가한 것으로 나타남.
- ☞ '40-64세'인 경우 35.9명으로, 전년대비 25.7% 증가한 것으로 나타남.
- ☞ '65세 이상'인 경우 2014년에 0.0명으로 나타났으나, 2015년에 23.7명으로 증가한 것으로 나타남.

## 1.8 강원도 사망원인 순위 연도별 변화

- ☞ 강원도 사망원인에서 자살의 순위를 살펴보면 2011년부터 2014년까지 4위로 나타났고, 2015년에는 6위로 내려간 것으로 나타남.

| 순위 | 2011     | 2012     | 2013     | 2014     | 2015     |
|----|----------|----------|----------|----------|----------|
| 1  | 암        | 암        | 암        | 암        | 암        |
| 2  | 뇌혈관 질환   | 심장 질환    | 심장 질환    | 심장 질환    | 심장 질환    |
| 3  | 심장 질환    | 뇌혈관 질환   | 뇌혈관 질환   | 뇌혈관 질환   | 뇌혈관 질환   |
| 4  | 자살       | 자살       | 자살       | 자살       | 폐렴       |
| 5  | 당뇨병      | 당뇨병      | 폐렴       | 폐렴       | 당뇨병      |
| 6  | 폐렴       | 폐렴       | 당뇨병      | 당뇨병      | 자살       |
| 7  | 만성 하기도질환 | 만성 하기도질환 | 만성 하기도질환 | 만성 하기도질환 | 만성 하기도질환 |
| 8  | 간 질환     | 간 질환     | 간 질환     | 간 질환     | 간 질환     |
| 9  | 운수사고     | 운수사고     | 운수사고     | 운수사고     | 운수사고     |
| 10 | 고혈압성 질환  | 고혈압성 질환  | 고혈압성 질환  | 고혈압성 질환  | 고혈압성 질환  |

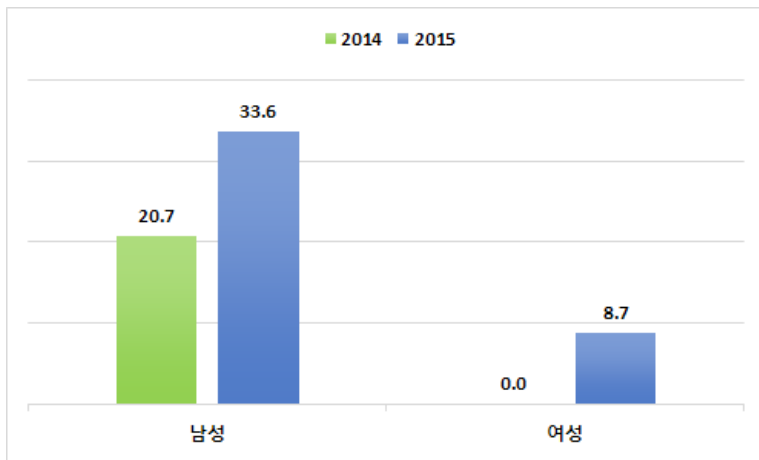
## 1.9 태백시 사망원인 순위 연도별 변화

| 순위 | 2011      | 2012      | 2013      | 2014      | 2015      |
|----|-----------|-----------|-----------|-----------|-----------|
| 1  | 암         | 암         | 암         | 암         | 암         |
| 2  | 뇌혈관 질환    | 뇌혈관 질환    | 심장 질환     | 심장 질환     | 뇌혈관 질환    |
| 3  | 심장 질환     | 심장 질환     | 뇌혈관 질환    | 뇌혈관 질환    | 심장 질환     |
| 4  | 자살        | 자살        | 자살        | 폐렴        | 당뇨병       |
| 5  | 당뇨병       | 폐렴        | 만성 하기도 질환 | 당뇨병       | 폐렴        |
| 6  | 운수사고      | 간 질환      | 당뇨병       | 간 질환      | 만성 하기도 질환 |
| 7  | 고혈압성 질환   | 당뇨병       | 폐렴        | 고혈압성 질환   | 간 질환      |
| 8  | 간 질환      | 만성 하기도 질환 | 간 질환      | 만성 하기도 질환 | 자살        |
| 9  | 만성 하기도 질환 | 고혈압성 질환   | 운수사고      | 자살        | 운수사고      |
| 10 | 폐렴        | 운수사고      | 고혈압성 질환   | 운수사고      | 고혈압성 질환   |

- ☞ 태백시 사망원인에서 자살의 순위를 살펴보면 2014년에 4위에서 9위로 내려간 것으로 나타났고, 2015년에는 8위로 올라간 것으로 나타남.

## 2. 2015년 태백시 자살사망자 현황

### 2.1 태백시 성별 자살률(십만명당)



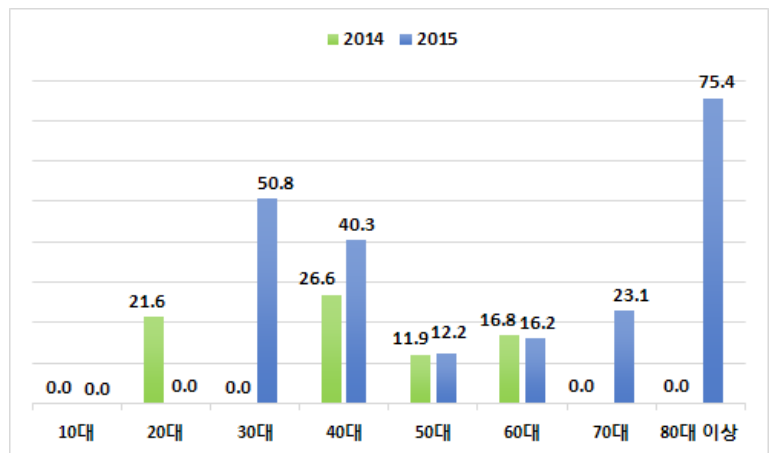
☞ 2015년 태백시 성별 자살률(십만명당)를 살펴보면 남성 33.6명, 여성 8.7명으로 남성이 여성보다 3.9배 가량 더 높게 나타남.

☞ 2014년 대비 2015년 태백시 성별 자살률을 살펴보면 남성(20.7명->33.6명)과 여성(0.0명->8.7명) 모두 증가한 것으로 나타남.

### 2.2 태백시 연령별 자살률(십만명당)

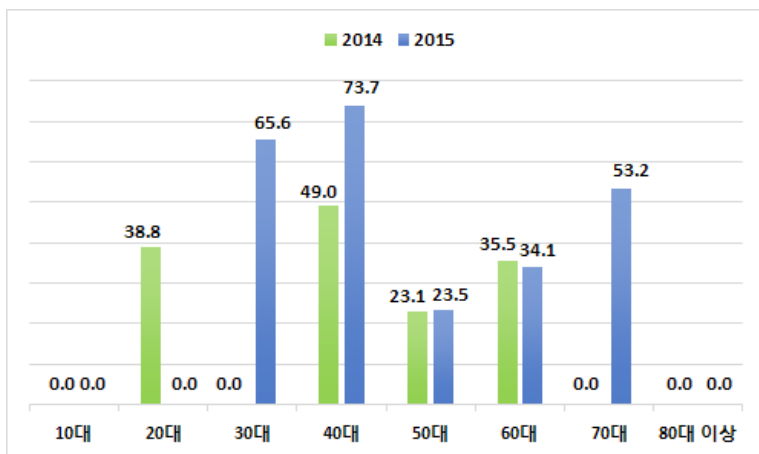
☞ 2015년 태백시의 연령별 자살률을 살펴보면 80대 이상인 경우가 75.4명으로 가장 높았고, 그 다음으로는 30대 50.8명, 40대 40.3명 등의 순으로 나타남.

☞ 2014년 대비 2015년 태백시 연령별 자살률을 살펴보면 30대(0.0명->50.8명)와, 40대(26.6명->40.3명), 50대(11.9명->12.2명), 70대(0.0명->23.1명), 80대 이상(0.0명->75.4명)은 증가 하였고, 나머지 다른 연령대는 감소한 것으로 나타났으며 그 중 20대(21.6명->0.0명)이 가장 큰 폭으로 감소한 것으로 나타남.



\* 10대인 경우 전년과 동일하게 0.0명.

### 2.3 태백시 연령별 자살률(십만명당) : 남성

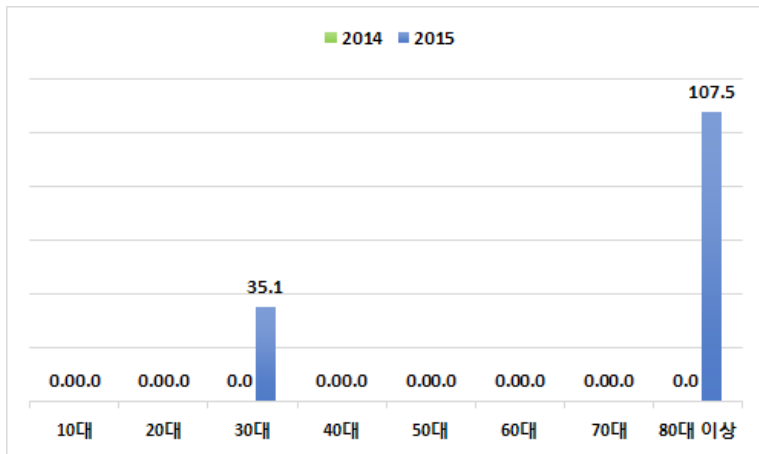


☞ 2015년 태백시 남성의 연령별 자살률을 살펴보면 40대인 경우가 73.7명으로 가장 높았고, 그 다음으로는 30대 65.6명, 70대 53.2명 등의 순으로 나타남.

☞ 2014년 대비 2015년 태백시 남성의 연령별 자살률을 살펴보면 30대(0.0명->65.6명), 50대(23.1명->23.5명), 70대(0.0명->53.2명)는 증가 하였고, 나머지 다른 연령대는 감소한 것으로 나타났으며 그 중 20대(38.8명->0.0명)가 가장 큰 폭으로 감소한 것으로 나타남.

\* 10대와 80대 이상인 경우 전년과 동일하게 0.0명.

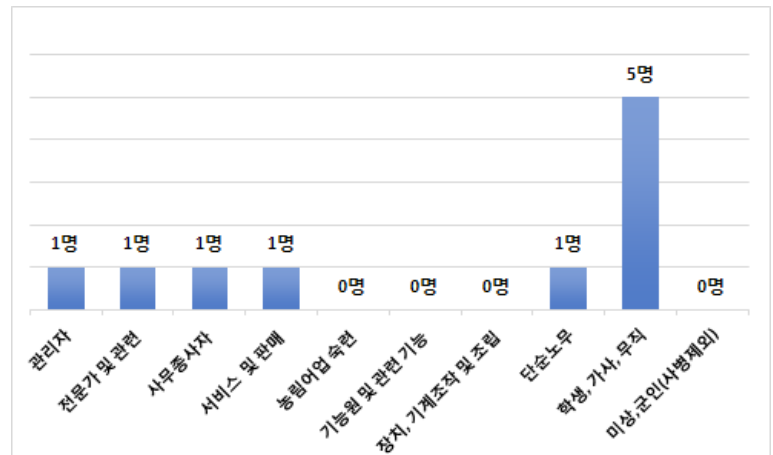
## 2.4 태백시 연령별 자살률(십만명당) : 여성



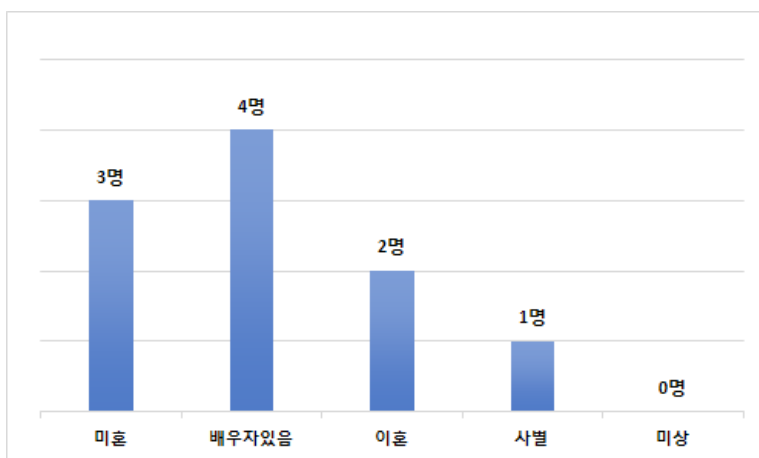
☞ 2014년 대비 2015년 태백시 여성의 연령별 자살률을 살펴보면 30대(0.0명->35.1명), 80대 이상(0.0명->107.5명)이 증가한 것으로 나타났고, 나머지 연령대는 전년도와 동일하게 0.0명으로 나타남.

## 2.5 태백시 직업별 자살자 수

☞ 2015년 태백시 직업별 자살자 수를 살펴보면 '학생,가사,무직'인 경우가 5명으로 가장 많았고, '관리자', '전문가 및 관련 종사자', '사무종사자', '서비스 및 판매 종사자', '단순노무 종사자'인 경우들이 1명으로 나타남.

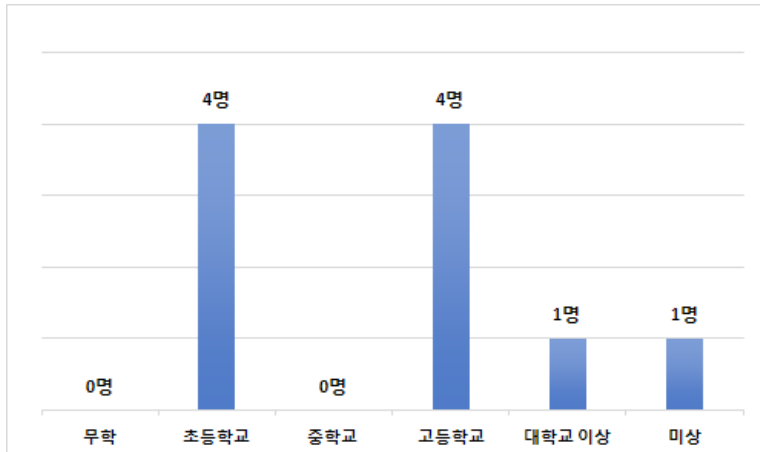


## 2.6 태백시 혼인상태별 자살자 수



☞ 2015년 태백시 혼인상태별 자살자 수를 살펴보면 '배우자 있음'인 경우가 4명으로 가장 많았고, 그 다음으로 '미혼'인 경우가 3명, '이혼' 2명, '사별' 1명 순으로 나타남.

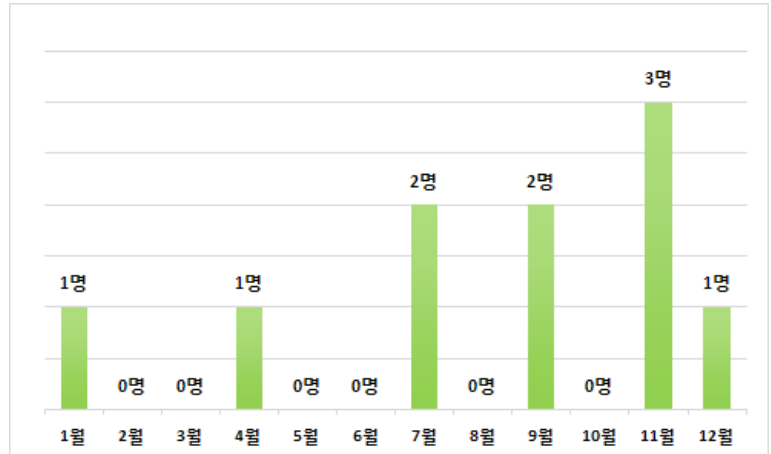
## 2.7 태백시 교육정도별 자살자 수



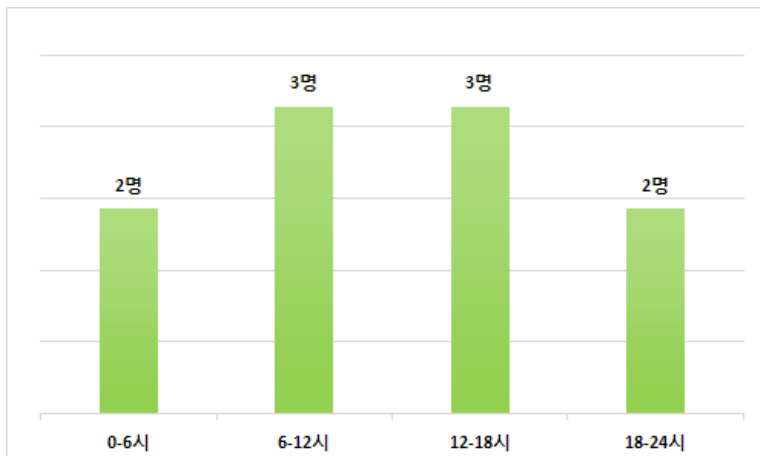
☞ 2015년 태백시 교육정도별 자살자 수를 살펴보면 '고등학교'인 경우와 '초등학교'인 경우가 4명으로 나타났고, '대학교 이상'인 경우가 1명으로 나타남.

## 2.8 태백시 월별 자살자 수

☞ 2015년 춘천시의 월별 자살자 수를 살펴보면 '3월'인 경우가 3명으로 나타났고, '7월'인 경우와 '9월'인 경우가 2명, '1월'인 경우와 '4월'인 경우 그리고 '12월'인 경우가 1명으로 나타남.

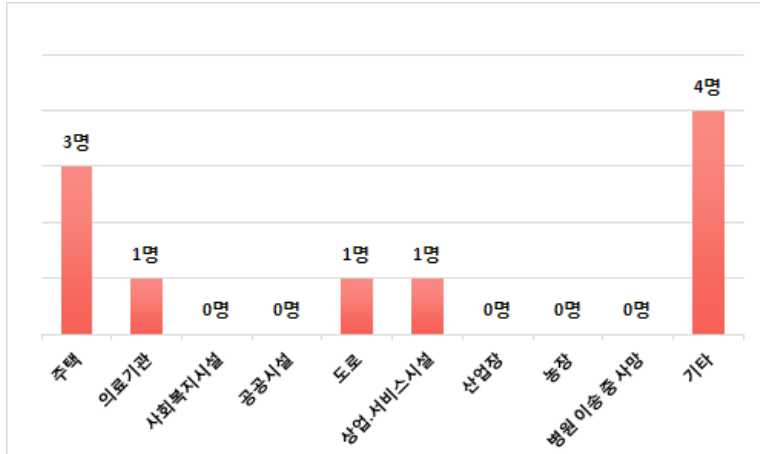


## 2.9 태백시 시간대별 자살자 수



☞ 2015년 태백시 시간대별 자살자 수를 살펴보면 '6-12시'인 경우와 '12-18시'인 경우가 3명으로 나타났고, '0-6시'인 경우와 '18-24시'인 경우는 2명으로 나타남.

## 2.10 태백시 사망장소별 자살자 수



☞ 2015년 태백시 사망장소별 자살자 수를 살펴보면 '기타'인 경우가 4명, '주택'인 경우가 3명, '의료기관', '도로', '상업·서비스시설'이 1명으로 나타남.

## 2.11 태백시 사망원인별 자살자 수

☞ 2015년 태백시 사망원인별 자살자 수를 살펴보면 '목매'인 경우가 6명으로 가장 많았고, 그 다음으로 '가스음독'인 경우가 2명, '기타화학물 음독'인 경우와 '익사'인 경우 1명 순으로 나타남.

